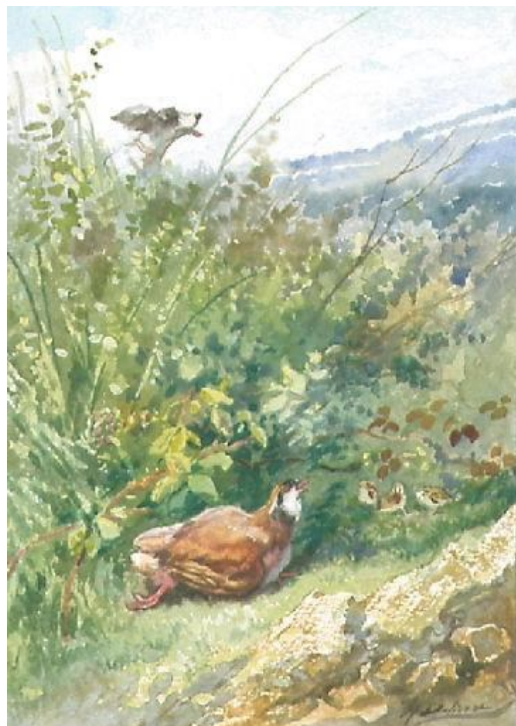


Perdrix grise – *Perdix perdix* Linné

Phasianidés

Fiche « Faune Flore de Hesbaye » n° 16



Source : <http://www.culture.gouv.fr/documentation/joconde/fr/pres.htm>

Origine du nom

Le terme « perdrix » vient du latin « perdix » lui-même dérivé du grec « perdx » désignant déjà l'espèce.

Description

Petit oiseau de forme ronde dont les ailes et la queue sont réduites. La perdrix est considérée comme du gibier. L'espèce fait partie de l'ordre des gallinacés et présente un léger dimorphisme sexuel. D'ailleurs, la femelle est appelée « poule » et le terme « coq » permet de désigner le mâle.

Taille : de 28 à 32 cm ;

Envergure : 45 à 48 cm ;

Poids : en moyenne, 400 g ;

Longévité : 7 ans.

Répartition

Elle est essentiellement présente au Nord du sillon Sambre-et-Meuse et dans la province de Namur. Les populations du Sud-Est de la Belgique sont éteintes. L'espèce préfère les milieux ouverts (cultures, champs).

Statut

L'espèce est en forte régression mais n'est pas menacée d'extinction. Suivant des Directives européennes, l'espèce peut être chassée. Toutefois, la perdrix grise se retrouve sur l'annexe III de la Convention de Berne.



Source : <http://www.oiseau-libre.net/Oiseaux/Especes/Perdrix-grise.html>



Ethologie

La perdrix grise a un régime granivore mais peut parfois se nourrir de végétaux et d'insectes. C'est un oiseau nicheur qui ne migre pas. Ses ailes réduites le condamnent d'ailleurs à courir plutôt qu'à voler (vol plané). La perdrix grise vit principalement en plaine (milieux ouverts) et est lucifuge (active préférentiellement à l'aube ou au crépuscule). En dehors des périodes de reproduction, la perdrix vit en compagnie (réunion de plusieurs familles de couples d'adultes avec leurs jeunes).

Ichnologie



Source : <http://www.crdp-montpellier.fr/themadoc/traces/TracesImp.htm>

Légendes

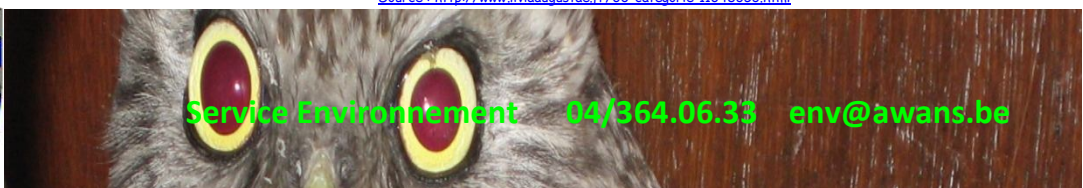
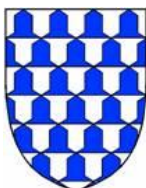
Dans la mythologie grecque, Perdix/Perdrix est le neveu, selon la version, soit de Dédale, soit de Tantale. Ses multiples talents suscitent la jalousie de son oncle qui, par vengeance, décide de s'en débarrasser en le précipitant d'une falaise ou d'une tour. Fort heureusement, la déesse Athéna intervient à temps et transforme le jeune homme en perdrix. Ce mythe permet d'expliquer la « phobie » qu'ont les perdrix pour l'altitude.

Symbolique/Utilisation

Au Moyen Âge, la perdrix symbolise la débauche et la luxure, symbolique attribuée par des naturalistes. De plus, la rapidité de reproduction de l'espèce lui vaut de symboliser la fécondité, la grâce féminine et la beauté.



Source : <http://www.liviaaugustae.fr/60-categorie-11648353.html>



Service Environnement 04/364.06.33 env@awans.be